

行政院原子能委員會性別結構之統計分析報告

106.02.14

本會為原子能安全主管機關，負責國內核能電廠、核子設施及輻射作業場所的安全監督，業務屬性較為獨特。由於國內理工科尤其在核能工程領域，過去一向都是男性多於女性，故早期有些單位女性同仁甚至僅 1、2 位。近年因傳統觀念的改變，女性在就學科系的選擇不再侷限於過去的文法商科，亦有較多的比率選擇理工或醫農，因而本會女性同仁的比率已逐年提升。

本案性別結構之統計分析，係針對 1.本會及所屬機關之性別結構、2.對外核發輻射從業人員專業證書、3.對外核發核子反應器運轉人員證照及核能電廠運轉值班人員等之性別統計，進行分析，概述如後：

一、本會及所屬機關業務單位及輔助單位性別結構

截至 105 年年底止，本會及所屬機關(以下簡稱全會)編制內職員及聘用人員總計 1,078 人，女性 267 人，性別結構為 24.8%，男性 811 人，性別結構為 75.2%；業務單位計 887 人，女性 176 人，性別結構為 19.8%，男性 711 人，性別結構為 80.2%；全會本部及輔助單位計 191 人，女性 91 人，性別結構為 47.6%，男性 100 人，性別結構為 52.4%。

本會業務單位編制內職員及聘用人員計 149 人，女性 39 人，性別結構為 26.2%，男性 110 人，性別結構為 73.8%；核

能研究所(以下簡稱核研所)業務單位編制內職員及聘用人員計 683 人，女性 133 人，性別結構為 19.5%，男性 550 人，性別結構為 80.5%；放射性物料管理局(以下簡稱物管局)業務單位編制內職員及聘用人員計 33 人，女性 2 人，性別結構為 6.1%，男性 31 人，性別結構為 93.9%；輻射偵測中心(以下簡稱偵測中心)業務單位編制內職員及聘用人員計 22 人，女性 2 人，性別結構為 9.1%，男性 20 人，性別結構為 90.9%。

本會本部人員及輔助單位編制內職員計 48 人，女性 29 人，性別結構為 60.4%，男性 19 人，性別結構為 39.6%；核研所本部人員及輔助單位編制內職員計 124 人，女性 53 人，性別結構為 42.7%，男性 71 人，性別結構為 57.3%；物管局本部人員及輔助單位編制內職員計 9 人，女性 4 人，性別結構為 44.4%，男性 5 人，性別結構為 55.6%；偵測中心本部人員及輔助單位編制內職員計 10 人，女性 5 人，性別結構為 50.0%，男性 5 人，性別結構為 50.0%。

綜上顯示，業務單位均有性別落差現象，而以物管局及偵測中心最為明顯。但就整體而言，女性比率逐年有微幅上升的趨勢(詳如表 1、圖 1~3)。

二、對外核發輻射從業人員專業證書性別統計

輻射防護從業人員專業證照分「輻射安全證書」及「輻射防護人員認可證明書」兩類，「輻射安全證書」係操作人員位階，「輻射防護人員認可證明書」係管理人員位階，性質不同，各司其職。

截至 105 年年底止，本會對外核發輻射工作人員輻射安全證書及輻射防護人員認可證明書(統計基準為「當年有效數」)總計 7,337 人，女性 1,680 人(22.9%)，男性 5,657 人(77.1%)；輻射工作人員輻射安全證書計 4,891 人，女性 849 人(17.4%)，男性 4,042 人(82.6%)；輻射防護人員認可證明書計 2,446 人，女性 831 人(34.0%)，男性 1,615 人(66.0%)。近年女性領取輻射防護人員認可證明書之比率高於輻射工作人員輻射安全證書，顯示女性輻射專業從業人員之位階已逐漸提升(詳如表 2、圖 4)。

三、對外核發核子反應器運轉人員證照及核能電廠運轉值班人員性別統計

本會對外核發核子反應器運轉人員證照(統計基準為「當年有效數」)總計 200 人，女性 2 人 1.0%，男性 198 人 99.0%；領有高級運轉員執照計 111 張，女性 1 人 0.9%，男性 110 人 99.1%；領有運轉員執照計 89 張，女性 1 人 1.1%，男性 88 人 98.9%。直至目前，領有證照之 198 位男性，計 189 位擔任核能電廠反應器運轉工作；領有證照之 2 位女性，計 1 位(係本會 105 年 3 月 1 日核發首位女性運轉員執照)擔任核能電廠反應器運轉工作，目前在核能三廠參與運轉值班工作。前述有明顯的性別落差(詳如表 3、4 及圖 5)。

表 1：業務單位及輔助單位性別比率

截至 105.12.31 止

本會及所屬機關 – 業務單位										
機關名稱 性別 年度	合計		本會		核能研究所		放射性物料管理局		輻射偵測中心	
	男 (%)	女 (%)	男 (%)	女 (%)	男 (%)	女 (%)	男 (%)	女 (%)	男 (%)	女 (%)
105 年	80.2	19.8	73.8	26.2	80.5	19.5	93.9	6.1	90.9	9.1
104 年	81.5	18.5	75.0	25.0	81.9	18.1	96.7	3.3	90.5	9.5
103 年	81.7	18.3	76.4	23.6	82.0	18.0	93.8	6.3	90.9	9.1
102 年	82.0	18.0	78.5	21.5	81.7	18.3	96.8	3.2	95.0	5.0
101 年	83.0	17.0	80.5	19.5	82.4	17.6	96.8	3.2	95.8	4.2
100 年	84.4	15.6	82.5	17.5	84.0	16.0	96.6	3.4	95.0	5.0
99 年	85.4	14.6	84.4	15.6	85.0	15.0	100.0	0.0	90.0	10.0
98 年	85.3	14.7	83.3	16.7	85.0	15.0	100.0	0.0	90.9	9.1
本會及所屬機關 – (會、所、局、中心)本部及輔助單位										
機關名稱 性別 年度	合計		本會		核能研究所		放射性物料管理局		輻射偵測中心	
	男 (%)	女 (%)	男 (%)	女 (%)	男 (%)	女 (%)	男 (%)	女 (%)	男 (%)	女 (%)
105 年	52.4	47.6	39.6	60.4	57.3	42.7	55.6	44.4	50.0	50.0
104 年	50.3	49.7	42.2	57.8	53.8	46.2	44.4	55.6	50.0	50.0
103 年	49.7	50.3	47.6	52.4	50.8	49.2	44.4	55.6	50.0	50.0
102 年	50.0	50.0	50.0	50.0	51.3	48.7	28.6	71.4	50.0	50.0
101 年	51.4	48.6	55.6	44.4	51.7	48.3	42.9	57.1	28.6	71.4
100 年	54.3	45.7	51.3	48.7	55.6	44.4	55.6	44.4	50.0	50.0

99 年	45.6	54.4	54.5	45.5	40.6	59.4	55.6	44.4	44.4	55.6
98 年	45.6	54.4	58.7	41.3	39.6	60.4	44.4	55.6	44.4	55.6
總計										
機關名稱 性別 年度	合計		本會		核能研究所		放射性物料管理局		輻射偵測中心	
	男 (%)	女 (%)	男 (%)	女 (%)	男 (%)	女 (%)	男 (%)	女 (%)	男 (%)	女 (%)
105 年	75.2	24.8	65.5	34.5	77.0	23.0	85.7	14.3	78.1	21.9
104 年	76.0	24.0	67.4	32.4	77.7	22.3	84.6	15.4	77.4	22.6
103 年	76.1	23.9	69.9	30.1	77.2	22.8	82.9	17.1	78.1	21.9
102 年	76.6	23.4	71.8	28.2	77.2	22.8	84.2	15.8	80.0	20.0
101 年	77.6	22.4	74.0	26.0	77.9	22.1	86.8	13.2	80.6	19.4
100 年	79.4	20.6	75.2	24.8	79.9	20.1	86.8	13.2	80.0	20.0
99 年	79.9	20.1	76.5	23.5	80.3	19.7	89.5	10.5	75.9	24.1
98 年	79.9	20.1	76.7	23.3	80.3	19.7	86.1	13.9	77.4	22.6

註：本表適用現有編制內職員及聘用人員。

圖1 全會業務及輔助單位性別比率

● 本會 ■ 核研所 ▲ 物管局 ◆ 輻射偵測中心

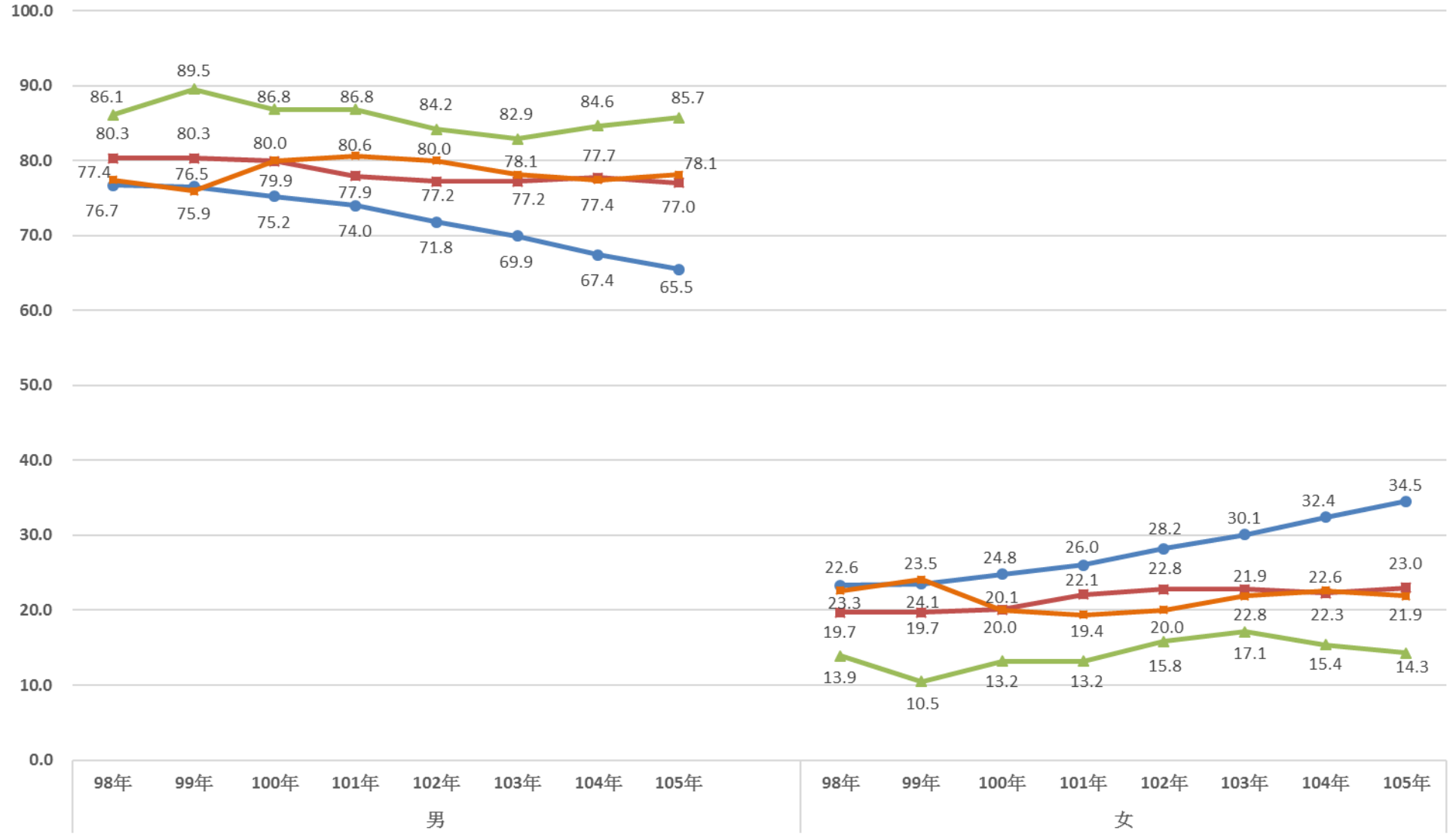


圖2 女性職員任職業務單位及輔助單位性別比率

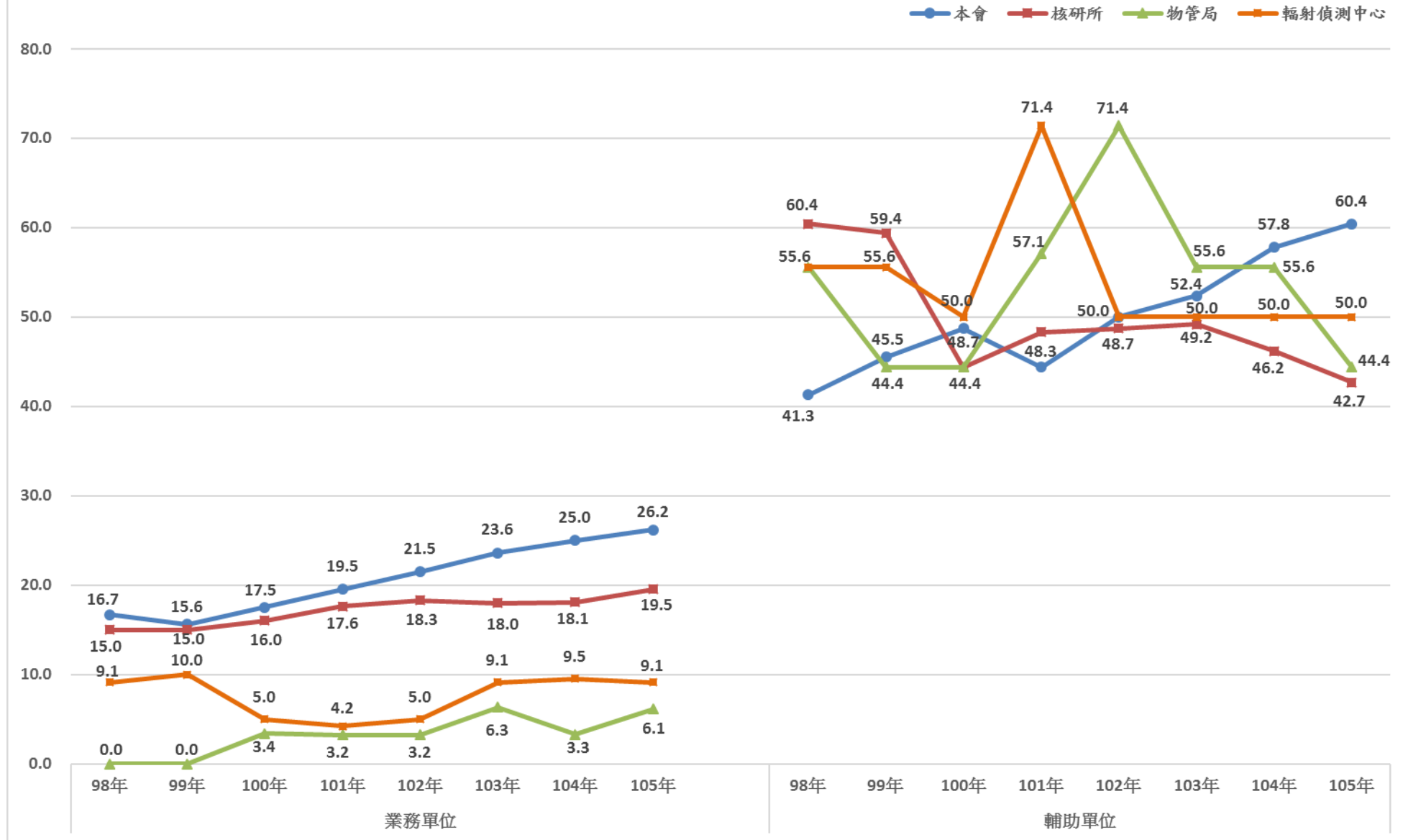


圖3 男性職員任職業務單位及輔助單位性別比率

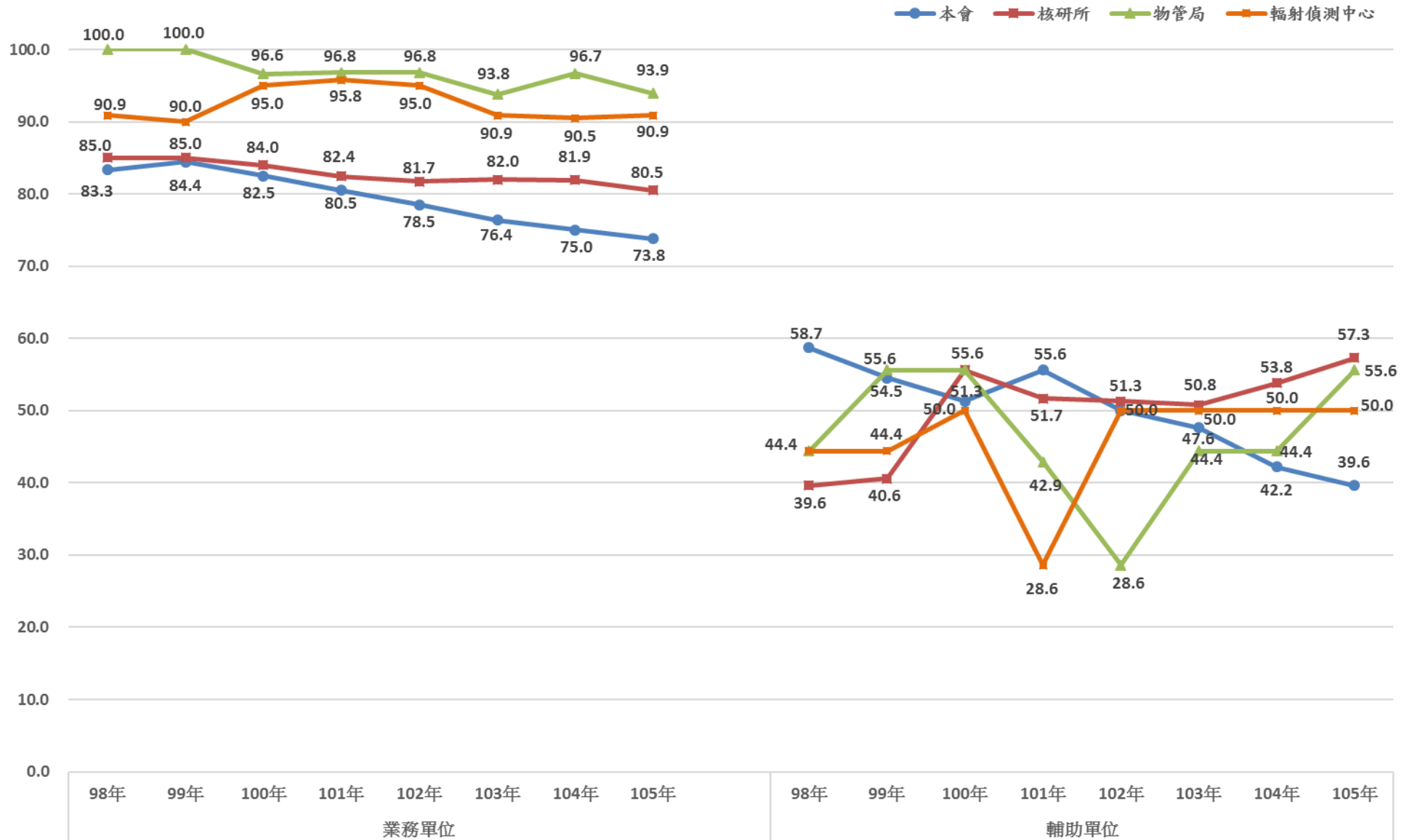


表 2：核發輻射從業人員專業證書性別統計表

截至 105.12.31 止

年度	證書種類 性別	合 計		輻射工作人員 輻射安全證書		輻射防護人員 認可證明書	
		男 (%)	女 (%)	男 (%)	女 (%)	男 (%)	女 (%)
105 年		77.1	22.9	82.6	17.4	66.0	34.0
104 年		77.6	22.4	83.1	16.9	66.2	33.8
103 年		80.1	19.9	85.6	14.4	67.9	32.1
102 年		80.2	19.8	85.5	14.5	67.7	32.3
101 年		76.5	23.5	81.4	18.6	59.2	40.8
100 年		76.6	23.4	82.9	17.1	60.4	39.6
99 年		77.3	22.7	84.5	15.5	59.9	40.1
98 年		80.3	19.7	84.5	15.5	66.5	33.5

註：以上證書自 92 年起對外核發，6 年換發 1 次。

圖4 領有輻射從業人員專業證書性別比率

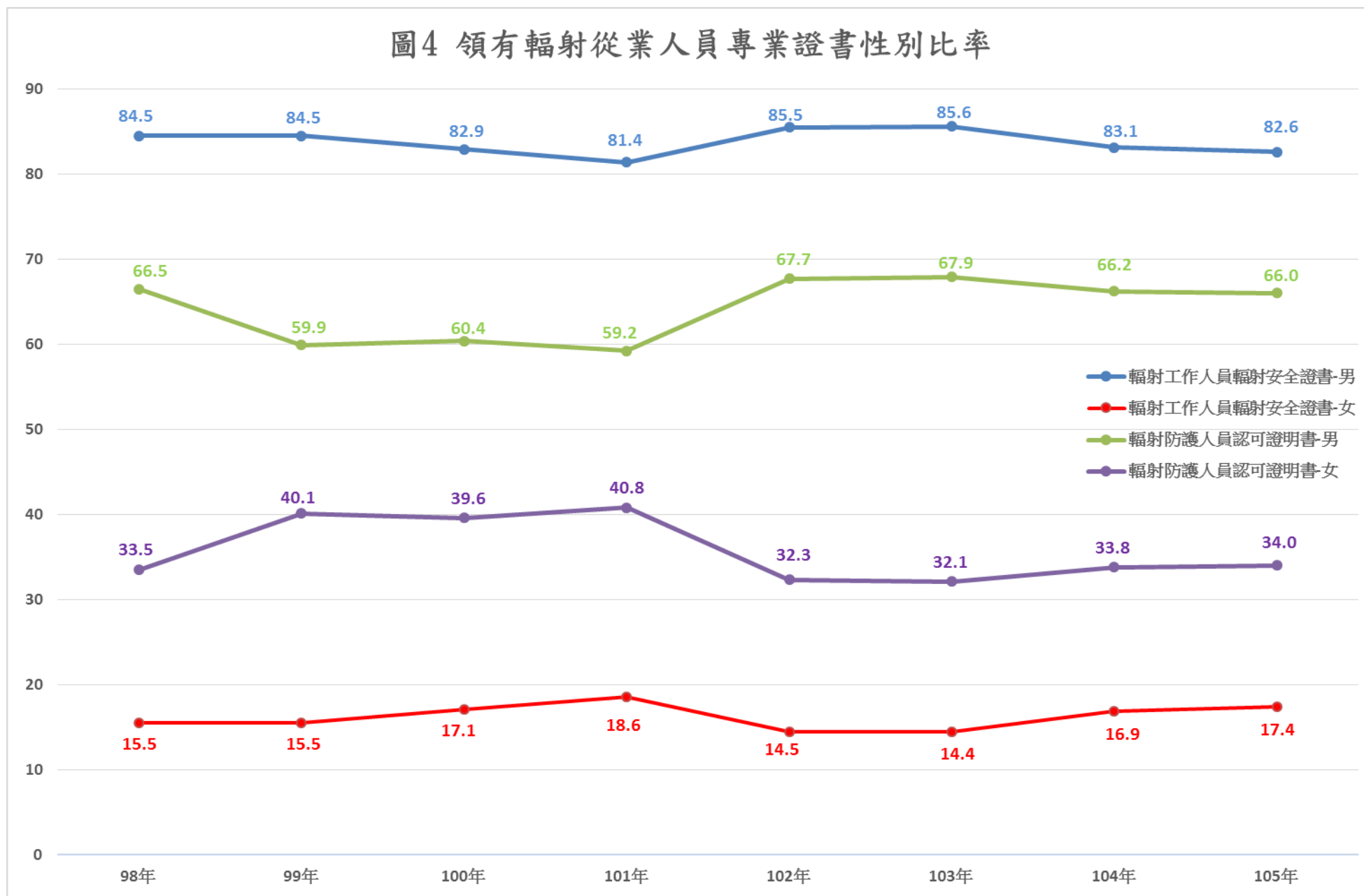


表 3：領有核發核子反應器運轉人員執照性別統計表

截至 105.12.31 止

年度	執照種類 性別	合 計		領有運轉員執照		領有高級運轉員執照	
		男 (%)	女 (%)	男 (%)	女 (%)	男 (%)	女 (%)
105 年		99.0	1.0	98.9	1.1	99.1	0.9
104 年		99.5	0.5	100	0.0	99.1	0.9
103 年		99.5	0.5	100	0.0	99.2	0.8
102 年		99.5	0.5	100	0.0	99.2	0.8
101 年		99.5	0.5	100	0.0	99.2	0.8
100 年		99.4	0.6	100	0.0	99.0	1.0
99 年		99.4	0.6	100	0.0	99.0	1.0
98 年		98.2	1.8	100	0.0	99.0	1.0

註：98 年比例低，原係 2 年換發 1 次。後於 98 年 12 月 30 日修正核子反應器運轉人員執照管理辦法第 12 條「動力用核子反應器運轉人員執照之有效期間最長為 6 年」，改為 6 年換發 1 次。

表 4：核能電廠運轉值班人員性別統計表

截至 105.12.31 止

年度	電廠別 性別	合 計		核能一廠		核能二廠		核能三廠		龍門電廠	
		男 (%)	女 (%)	男 (%)	女 (%)	男 (%)	女 (%)	男 (%)	女 (%)	男 (%)	女 (%)
105 年		99.5	0.5	100	0	100	0	98.2	1.8	100	0
104 年		100	0	100	0	100	0	100	0	----	----
103 年		100	0	100	0	100	0	100	0	----	----
102 年		100	0	100	0	100	0	100	0	----	----
101 年		100	0	100	0	100	0	100	0	----	----
100 年		100	0	100	0	100	0	100	0	----	----
99 年		100	0	100	0	100	0	100	0	----	----
98 年		100	0	100	0	100	0	100	0	----	----

圖5 領有核子反應器運轉人員性別統計比率

